

形突很短，圆形。

寄主植物：株木 *Cornus* sp.

观察标本：四川峨眉山 800~1000m, 1♀6♂♂, 1957.Ⅳ.17~18, 1974.Ⅵ.13, 万县王二包 1200m, 1994.Ⅴ.28; 湖北神农架 1150m, 2♂♂, 1994.Ⅴ.4, 兴山龙门河 1300m, 1♀2♂♂, 1994.Ⅴ.7; 云南昆明西山公园 2000m, 1♂, 1980.Ⅷ.10; 西藏林芝 3000m, 1♂, 1986.Ⅷ.16; 甘肃文县邱家坝 2350m, 2♂♂, 1999.Ⅶ.22, 康县白云山 1250~1750m, 1♂, 1998.Ⅶ.12; 广西那坡德孚 1350m, 1♂, 2000.Ⅵ.2。

分布：山西（绵山）、湖北（兴山、神农架）、四川（峨眉山、万县）、云南（昆明）、西藏（林芝）、陕西（黄龙、宁陕、佛坪、留坝）、甘肃（文县、康县）；韩国，印度，越南。

(16) 点突舟蛾 *Zaranga citrinaria* Gaede, 1930 (图 30, 图版 I : 10)

Zaranga citrinaria Gaede, 1930, In Seitz, *Großschmetterlinge Erde* Suppl. 2 : 174.

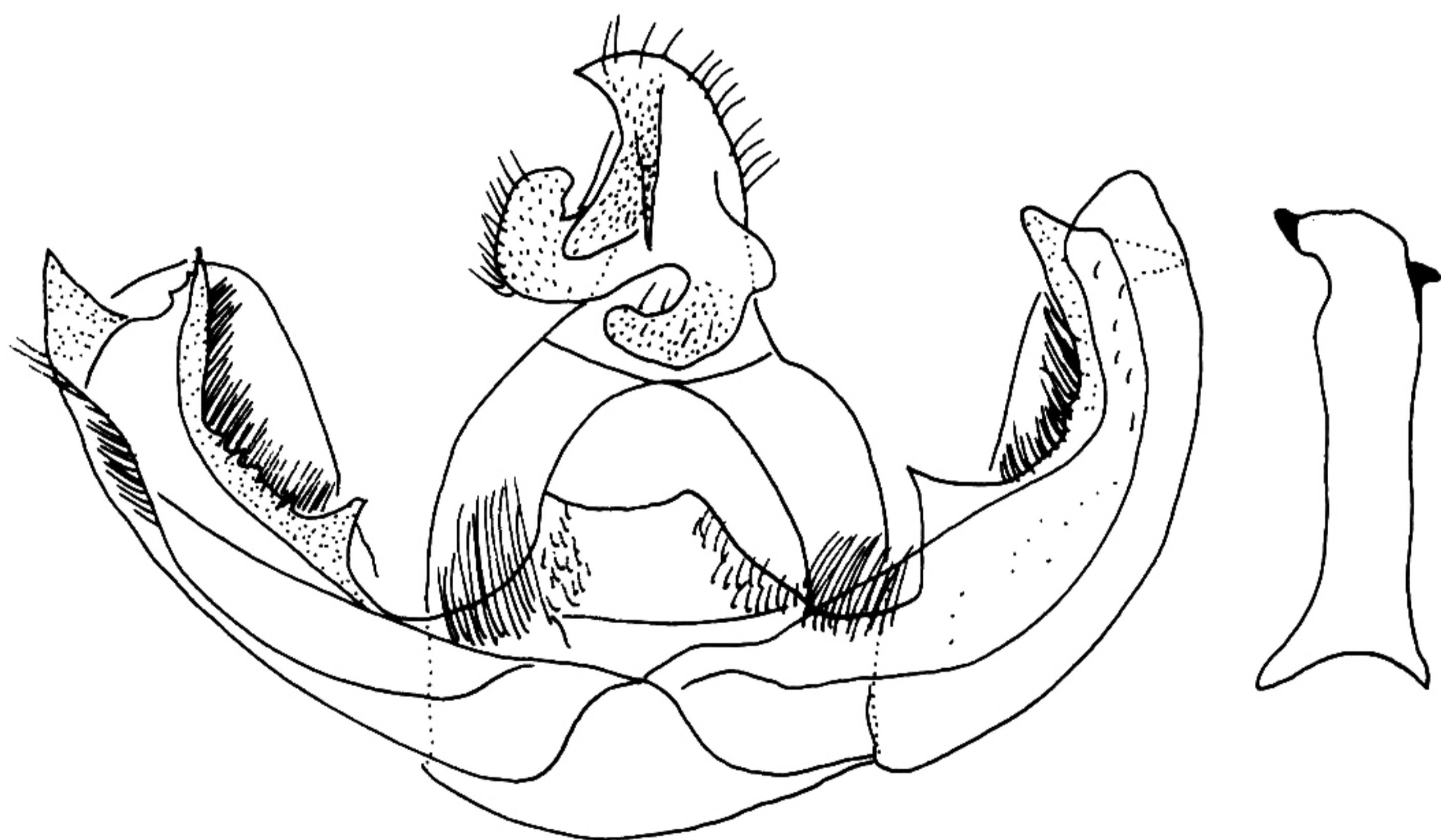


图 30 点突舟蛾 *Zaranga citrinaria* Gaede 的雄性外生殖器

体长 25~30 mm; 翅展 65 mm 左右。身体背面暗褐色，后胸毛端黄色，跗节有黄白色环。前翅暗褐掺有少量黄白色，基部具 1 枚黄白点；翅端靠翅顶处和后缘中部各有 1 块大椭圆形粉褐色斑，两斑在 Cu_1 、 Cu_2 脉近基部彼此接近；内、外线暗褐色具灰白边，锯齿形，内线在中室弯曲，外线近顶角外曲，外横线靠近前缘的内侧有 1 枚明显的黄白点；横脉纹黑褐色，外缘脉端具黄白点，缘毛黑褐色；后翅雄蛾灰白色近透明，翅

脉和后缘暗褐色，雌蛾暗褐色，中央较灰白，两性臀角均具 2 黄白色短纹。

雄性外生殖器：爪形突大，两侧扁平，端部弯曲，末端圆，近基部有 1 个舌形突起；颚形突肘形弯曲，端缘具小齿；抱器瓣长，中央有 1 个延长的骨质板突起，从抱器背基部伸至抱器端，近中部呈大刺状，端部半圆形，边具小齿；抱器腹端部拱起，边具小齿；阳茎约与抱器瓣等长，粗直，端部有 2 个齿形阳茎脊，基部略分岔；囊形突很短，圆形。

观察标本：四川渡口平地，2 ♂，1981. VI. 10；湖北兴山龙门河 1300m，1 ♂，1994. V. 7。

分布：陕西（周至、佛坪）、甘肃（正宁）、四川（渡口平地）。

6. 枯叶舟蛾属 *Leucolopha* Hampson, 1896

Leucolopha Hampson, 1896, *Moths India*, 4: 460.

Type species: *Leucolopha undulifera* Hampson, 1896.

下唇须前伸，仅越过额毛丛。触角基部有 1 丛白毛。胫节有长的缘毛。前翅宽，翅顶尖，内缘稍圆； M_1 脉从中室上角分出， R_5 脉从副室的末端分出。后翅 R_s 与 M_1 脉共柄， $Sc + R_1$ 脉从中室中部分出。

本属已知 2 种，外形上很难区分，但外生殖器差别十分明显。

分种检索表

1. 爪形突的分支很长，牛角状向两侧分开；颚形突宽，豆芽状…………… 枯叶舟蛾 *L. undulifera*
爪形突的分支短，花瓣状向两侧分开；颚形突窄，月牙状…………… 别枯叶舟蛾 *L. singulus*

(17) 别枯叶舟蛾 *Leucolopha singulus* Schintlmeister et Fang, 2001 (图 31, 图版 I: 19)

Leucolopha singulus Schintlmeister et Fang, 2001, *Neue Ent. Nachr.* 50: 30.

翅展 40~50 mm。头部、胸部和翅基片暗红褐色。腹部浅红褐色。前翅红褐色，线纹暗褐色外衬灰白色的边：1 条纵线从翅基部沿中室的上缘直达翅顶，内横线从中室上缘的纵线伸达翅的后缘，中横线和外横线均在纵线处形成锐角状弯曲；缘毛黑褐色。后翅浅红褐色。翅反面浅红褐色，前翅仅外横线明显；后翅有弧形的外横线。

雄性外生殖器：爪形突末端的分支短，2 分支呈花瓣状排列；颚形突月牙形；抱器瓣狭长，中部背缘和腹缘各有 1 个叶状突起，末端圆；阳茎细长，基部稍膨大。

观察标本：甘肃文县山王庙 1500m，1 ♀，1999. VII. 28（正模 ♂，四川灌县，存大英博物馆）。

分布：四川（灌县、冕宁）、甘肃（文县）。